



REGOLAMENTO TECNICO  
DISCIPLINARE E REGOLAMENTO di FORMAZIONE  
SETTORE FUORISTRADA 4X4 ASI-CONI



**DISCIPLINARE e REGOLAMENTO FORMAZIONE per il RICONOSCIMENTO del TITOLO  
di TECNICO, OPERATORE, ACCOMPAGNATORE TURISTICO, ISTRUTTORE e FORMATORE  
in Guida Sicura in 4x4 e Fuoristrada**

**Norme generali e premessa**

**ART. 1**

ASI Settore Fuoristrada nasce dalla convinta consapevolezza della necessità di rafforzare in modo concreto il mondo del fuoristrada, sviluppando ai massimi livelli passione, professionalità, divertimento, sicurezza, ponendo l'accento sull'etica in materia sportiva.

Nel pieno rispetto statutario e dei regolamenti nazionali, per assicurare la competenza e la professionalità dei propri tecnici, istruttori e formatori, istituisce un Albo di 'qualità', nell'ambito dell'Ente, oltre a ricoprire il ruolo di Settore Tecnico, contenente tutte le figure qualificate ad operare nell'ambito del Fuoristrada, sia per favorire i processi di affiliazione, sia per creare una rete nazionale, sia per favorire l'utilizzo dei contributi referenziali nelle aree educative, assistenziali, sportive e del soccorso; lo scopo di ASI Fuoristrada è quindi quello di garantire la professionalità, regolare l'operato dei tecnici, istruttori e formatori, sotto il profilo etico e deontologico, al fine di tutelare la disciplina e il rispetto dell'ambiente e, laddove sarà necessario dare il supporto in attività di emergenza.

Per le altre figure specifiche di Giudici, Steward, Assistenti di Gara, Cronometristi, Navigatori, Tecnici Specializzati in particolari attività o discipline sportive motoristiche legate al 4x4 si fa riferimento ai regolamenti attuativi specifici.

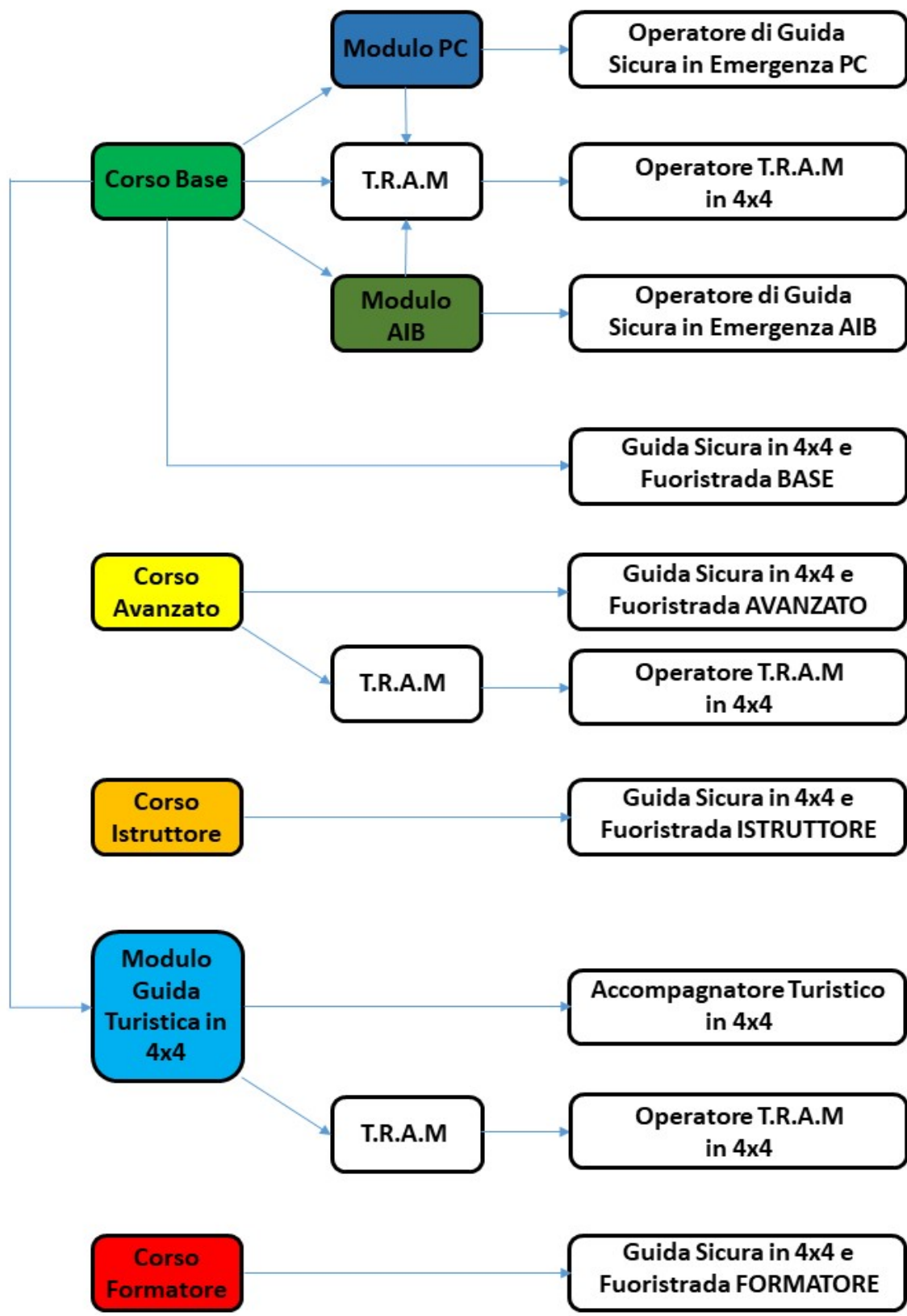
ASI Fuoristrada opera nelle diverse aree delle attività sportive fuoristradistiche, nelle attività del turismo, socialmente utili e del soccorso, nel pieno rispetto dell'ambiente e della Società Civile.

**ART. 2**

**Riconoscimenti e qualifiche**

1. Le qualifiche ASI Fuoristrada riconosciute sono le seguenti: Tecnico Base e Avanzato, Operatore Guida Sicura in Emergenza (riservato ad associazioni/enti del terzo settore), Operatore T.R.A.M., Accompagnatore Turistico in 4x4, Istruttore, e Formatore. Si acquisiscono dopo aver frequentato i corsi di formazione teorico-pratico, i cui argomenti sono riportati negli articoli specifici a seguire. Vengono consegnati dopo: aver superato, con esito favorevole, gli esami previsti in itinere sulle materie del corso; aver effettuato, laddove è previsto, il periodo di tirocinio a fianco di un Istruttore qualificato, con almeno 5 anni di esperienza sul campo e un formatore ASI Fuoristrada; aver sostenuto con esito favorevole un esame finale di riconoscimento ed abilitazione tenuto dalla Commissione Tecnica d'Esame del Settore (CTE).

2. Le qualifiche ASI Settore Fuoristrada 4x4 sono rilasciate direttamente dall'Ente, secondo le modalità previste, tramite la segreteria si provvederà al rilascio della qualifica e all'inserimento nell'apposito albo nazionale. Il rilascio della qualifica richiesta (Diploma e Tesserino Tecnico) deve comunque avvenire dopo un esame scritto e orale e dietro la corresponsione, di cui al seguente comma 6, della quota richiesta.
3. Le qualifiche, acquisite nei modi previsti dal presente disciplinare, implicano l'iscrizione nell'Albo ASI Settore Fuoristrada e all'Albo Nazionale tenuto dall'EPS, e sottoposto ad aggiornamenti periodici se previsti dalla figura professionale. Per mantenere il proprio nominativo negli elenchi, l'iscritto dovrà provvedere al rinnovo del Tesserino Tecnico, entro i termini e partecipare, dove previsto, agli eventi obbligatori di formazione per l'acquisizione dei crediti formativi richiesti.
4. Per potersi iscrivere al solo esame di Riconoscimento e Abilitazione, per ottenere le qualifiche tecniche previste, il candidato deve avere i seguenti requisiti generali:
  - a. deve aver superato il 18° anno di età;
  - b. avere la patente di guida B o superiore;
  - c. non aver subito ritiri o sospensioni di licenza di guida per omicidio stradale, guida in stato di ebbrezza o sottoeffetto di sostanze stupefacenti;
  - d. non aver riportato negli ultimi cinque anni condanna definitiva per alcun reato;
  - e. non aver avuto segnalazioni o richiami scritti di alcun tipo nell'ambito dell'EPS;
  - f. aver effettuato corsi specifici per la qualifica richiesta;
  - g. aver presentato la domanda d'esame, il modulo informativa privacy, sottoscritto il codice deontologico;
  - h. dimostrare di essere tesserato ASI per l'anno in corso sia al momento della domanda per l'esame, sia durante l'attività formativa in ambito ASI,
5. La quota d'esame su tutto il territorio nazionale per le qualifiche di Tecnico di Base e Avanzato, è fissata in un minimo di 250,00 euro (duecentocinquanta/00 euro) a candidato, comprensiva di Diploma di Qualifica e Tesserino Tecnico Nazionale.
6. I candidati per le qualifiche (Tecnico, Operatore, Accompagnatore e Istruttore), qualora non dovessero superare l'esame teorico-pratico previsto dal presente disciplinare, NON hanno diritto al rimborso della quota versata, potranno fare domanda scritta di esame alla Segreteria del Settore e ripresentarsi senza pagamento di un ulteriore quota, solo dopo che siano trascorsi almeno 6 mesi dalla data dell'ultimo esame e per non più di 1 volta. Se il candidato non supera l'esame dovrà ripagare la quota e potrà sostenerlo entro 12 mesi. Nel caso di non superamento superato l'anno, il candidato dovrà ripetere tutto il percorso formativo.



## ART. 3

### Esame di Riconoscimento e Abilitazione

1. Le ASD affiliate presenti sul territorio nazionale e tutti i comitati periferici di ASI potranno organizzare e somministrare corsi di formazione per Tecnico Base e Avanzato, previa richiesta ad ASI SETTORE FUORISTRADA, che si occuperà direttamente di formale comunicazione al Direttore Tecnico di ASI Nazionale, verificato la congruità e i parametri previsti e secondo i requisiti riportati negli articoli della qualifica specifica.
2. I candidati, dopo aver frequentato i corsi di cui agli articoli della qualifica specifica, rispettivamente per Tecnico Base e Avanzato, otterranno la qualifica dopo aver superato l'esame secondo le modalità previste.

La qualifica di Operatore in Emergenza ,Accompagnatore Turistico , Istruttore e Formatore è di sola erogazione diretta da ASI SETTORE FUORISTRADA

3. Modalità e Requisiti della richiesta di un esame presso un ASD affiliata o un comitato periferico ASI:
  - a) La domanda dovrà pervenire alla segreteria di ASI SETTORE FUORISTRADA (Segreteria Comitato ASI Regione Liguria) con un preavviso di almeno 3 mesi;
  - b) Invio della documentazione richiesta per ciascuno dei candidati che abbiano i requisiti come previsto dall'Art. 2 comma 5
  - c) Raccolta di minimo 6 candidati e massimo 12
  - d) Disporre di una location idonea per lo svolgimento dell'esame:
    - Aula o struttura idonea per la prova scritta;
    - Area 4x4 sufficientemente attrezzata con ostacoli di differenti livelli di difficoltà (già dichiarata idonea dal Responsabile Nazionale)
  - e) Le spese di trasferta, vitto e alloggio dei membri della commissione esaminatrice saranno a carico del richiedente.
4. La CTE, previa valutazione dell'ammissibilità della domanda, farà sostenere al candidato l'esame teorico pratico per il riconoscimento della qualifica richiesta.
5. Le commissioni di esame saranno composte da due a cinque membri, individuati dal Responsabile Nazionale. La CTE, con proprio giudizio insindacabile, stabilirà l'idoneità del candidato per il rilascio del titolo.

## ART. 4 Equiparazione Titoli Tecnici

Il Settore Fuoristrada Nazionale 4x4 ASI , riconosce l'esperienza acquisita di tecnici provenienti da altre realtà operanti nell'ambito fuoristradistico, equiparando i rispettivi titoli di livello Base , Avanzato e Istruttore , dando la possibilità di accrescere la propria formazione. L'equiparazione del titolo è inglobato in un percorso che ne determini le effettive capacità tecniche, motivazione e preparazione in materia.

Il riconoscimento di ASI 4x4 con Diploma Nazionale e Tesserino Tecnico per equiparazione, sarà possibile esclusivamente ai Soci regolarmente tesserati presso un'Associazione che abbia regolarizzato la propria affiliazione al Settore Fuoristrada ASI e in possesso di attestati pregressi acquisiti o rinnovati non oltre i 5 anni, per base e avanzato, e 10 anni per Istruttore

### **Modalità di equiparazione**

#### ***Diploma Base***

Il richiedente deve presentare formale domanda scritta presso la Segreteria del Settore Fuoristrada ASI 4x4 , allegando copia della documentazione di riferimento, quale Carta d'Identità, Tesseramento di riferimento alla propria Associazione già affiliata ASI , copia degli attestati acquisiti in precedenza e lettera di accompagnamento firmata dal Presidente dell'Associazione. Valutata la documentazione, se approvata dal Settore, dovrà essere corrisposta una quota pari a € 120 a pro di rilascio di Diploma e Tesserino Tecnico. Il diploma rilasciato , sarà l'unico documento indispensabile per eventuale proseguo nella formazione presso la Scuola Nazionale ASI 4x4 , per acquisire i diplomi previsti dal seguente regolamento.  
*(Per argomenti di programma vedi Art. 5 e 6)*

#### ***Diploma Avanzato***

Il richiedente deve presentare formale domanda scritta presso la Segreteria del Settore Fuoristrada ASI 4x4 , allegando copia della documentazione di riferimento, quale Carta d'Identità, Tesseramento di riferimento alla propria Associazione già affiliata ASI , copia degli attestati acquisiti in precedenza e lettera di accompagnamento firmata dal Presidente dell'Associazione. Valutata la documentazione, se approvata dal Settore, dovrà essere corrisposta una quota pari a € 120 a pro di rilascio di Diploma e Tesserino Tecnico. Il diploma rilasciato , sarà l'unico documento indispensabile per eventuale proseguo nella formazione presso la Scuola Nazionale ASI 4x4, per acquisire i diplomi previsti dal seguente regolamento.  
*(Per argomenti di programma vedi Art. 7 e 8)*

#### ***Diploma Istruttore***

Il richiedente deve presentare formale domanda scritta presso la Segreteria del Settore Fuoristrada ASI 4x4, allegando copia della documentazione di riferimento, quale Carta d'Identità, Tesseramento di riferimento alla propria Associazione già affiliata ASI , copia degli attestati acquisiti e lettera di accompagnamento firmata dal Presidente dell'Associazione ed un elaborato tecnico (Tesina di almeno 4 pagine) su un argomento fuoristradistico a scelta. Valutata la documentazione, se approvata dal Settore, il richiedente dovrà corrispondere una quota pari a € 420 (120€ per l'equiparazione e 300€ per la quota d'esame) e verrà convocato con la prima sessione disponibile , per sostenere l'esame di equiparazione davanti alla Commissione Tecnica del Settore. L'esame è composto da una verifica scritta a domande con risposta multipla con un massimo di 5 errori , prova orale e prove tecnico/pratiche di differente livello  
*(Argomenti di programma vedi Art. 12).* Il superamento dell'esame prevede il punteggio totale non inferiore a 25/30 . In caso di non raggiungimento di tale punteggio, sarà possibile al discente ripetere non prima di 6 mesi , una seconda ed ultima volta l'esame.

Superato l'esame previsto, per diventare un Istruttore abile all'insegnamento titolato dal Settore il discente ha obbligo di un minimo di 100 ore di tirocinio pratico gratuito in qualità di Assistente in affiancamento ad un Formatore o Istruttore ( Vedi Art.12 ). Durante il periodo da Assistente, il discente avrà modo di allinearsi con le procedure del Settore e le regolamentazioni dell'Ente. Al termine del tirocinio il discente dovrà sostenere una prova orale/espositiva e una tecnica. Superate entrambe verrà consegnato il Diploma e Tesserino Tecnico Nazionale (Art. 2 punto 1 ).

Tutti i titoli di riferimento possono essere rilasciati solo esclusivamente dal Settore Fuoristrada e approvazione del Responsabile Nazionale del Settore.

## ART. 5

### Tecnico Guida Sicura in 4x4 e Fuoristrada Base

Si istituisce la figura del Tecnico Guida Sicura in 4x4 e Fuoristrada Base per le attività fuoristradistiche, abilitato a lavorare come assistente per i soli corsi base. Questa figura è ESCLUSA dalla formazione di altri tecnici in modalità autonoma e da tutte le attività turistiche di accompagnamento.

## ART. 6

La formazione del Tecnico Guida Sicura in 4x4 e Fuoristrada Base deve essere di 16 ore. Comprende corsi di carattere teorico- pratico effettuati presso le scuole presenti sul territorio o direttamente dal Settore Nazionale. Gli argomenti oggetto della Formazione che sviluppano conoscenze, abilità e competenze specifiche per l'ottenimento della qualifica:

Conoscenze	Abilità	Competenze
<ul style="list-style-type: none"> <li>• Caratteristiche del mezzo</li> <li>• Lettura del terreno</li> <li>• Angoli caratteristici</li> <li>• Twist</li> <li>• Ridotte e blocco differenziale</li> <li>• Salite, discese, pendenze laterali, solchi</li> <li>• Manovra d' Emergenza</li> <li>• Tecniche di guida sulle varie tipologie di fondo sconnesso</li> <li>• Attrezzatura di recupero base e suo utilizzo</li> </ul>	<ul style="list-style-type: none"> <li>• Utilizzo delle ridotte</li> <li>• Superamento di twist, solchi, pendenze laterali, salite e discese</li> <li>• Utilizzo della manovra d'emergenza</li> <li>• Guida su differenti tipologie di terreno</li> <li>• Recupero con attrezzatura base</li> </ul>	<ul style="list-style-type: none"> <li>• La consapevolezza del proprio ruolo</li> <li>• La capacità di analisi</li> <li>• La capacità di osservazione</li> <li>• Risoluzione di problemi</li> <li>• Gestione del panico</li> <li>• Predisposizione a svolgere l'attività in modo più sicuro ed efficace possibile</li> <li>• Utilizzo corretto di abbigliamento e DPI</li> <li>• Rispetto della sicurezza</li> <li>• Rispetto dell'ambiente</li> <li>• Utilizzo in sicurezza di attrezzatura base di recupero</li> </ul>

## Art. 7

### Tecnico Guida Sicura in 4x4 e Fuoristrada Avanzato

Tecnico Guida Sicura in 4x4 e Fuoristrada Avanzato, è la qualifica avanzata per le attività fuoristradistiche, abilitato a lavorare come assistente per i corsi base e avanzato. Questa figura è ESCLUSA dalla formazione di altri tecnici in modalità autonoma. I tecnici con diploma Tecnico di Base per poter essere ammessi al Corso Avanzato, dovranno avere il titolo in corso di validità e un minimo di 3 mesi dall'acquisizione della qualifica di Base. Il Tecnico Guida Sicura in 4x4 e Fuoristrada Avanzato potrà accompagnare piccoli gruppi di associati nei percorsi turistici con la supervisione di un Istruttore.

## Art. 8

La formazione del Tecnico Guida Sicura in 4x4 e Fuoristrada Avanzato deve essere di minimo 20 ore. Comprende corsi di carattere teorico-pratico effettuati presso le scuole presenti sul territorio o direttamente dal Settore Nazionale. Gli argomenti oggetto della Formazione che sviluppano conoscenze, abilità e competenze specifiche per l'ottenimento della qualifica:

Conoscenze	Abilità	Competenze
<ul style="list-style-type: none"> <li>Integrazione delle conoscenze derivanti dal corso Base</li> <li>Caratteristiche del mezzo</li> <li>Lettura del terreno</li> <li>Angoli caratteristici</li> <li>Twist</li> <li>Ridotte e blocco differenziale</li> <li>Salite, discese, pendenze laterali, solchi</li> <li>Manovra d' Emergenza</li> <li>Tecniche di guida sulle varie tipologie di fondo sconnesso</li> <li>Superamento di ostacoli di difficoltà avanzata</li> <li>Guado e snorkel</li> <li>Conoscenza del verricello</li> <li>Attrezzatura avanzata di recupero in fuoristrada</li> <li>Conoscenza del Road book</li> <li>Guida notturna</li> </ul>	<ul style="list-style-type: none"> <li>Utilizzo delle ridotte</li> <li>Superamento di twist, solchi, pendenze laterali, salite e discese</li> <li>Utilizzo della manovra d'emergenza</li> <li>Guida su differenti tipologie di terreno</li> <li>Entrata e uscita dai guadi</li> <li>Messa in sicurezza dei veicoli</li> <li>Lettura del RoadBook</li> <li>Lettura del terreno durante la guida in notturna</li> <li>Attenzione alla sicurezza durante lo svolgimento delle attività</li> </ul>	<ul style="list-style-type: none"> <li>Consapevolezza del proprio ruolo</li> <li>Predisposizione a svolgere l'attività in modo sicuro ed efficace</li> <li>Capacità di gestione della classe durante tutte le fasi di lavoro</li> <li>Capacità di analisi</li> <li>Capacità di osservazione</li> <li>Capacità di gestione del rischio</li> <li>Capacità di risoluzione dei problemi</li> <li>Capacità decisionali</li> <li>Capacità di gestire il gruppo durante tutte le fasi delle attività</li> <li>Valutazione dei rischi durante attività di gruppo</li> <li>Valutazione dei rischi durante attività di eventi</li> <li>Gestione e organizzazione manifestazioni o tour</li> <li>Abbigliamento corretto e DPI</li> <li>Gestione e rispetto della sicurezza</li> <li>Rispetto dell'ambiente</li> </ul>



## ART. 9

### Operatore T.R.A.M in fuoristrada

**T.R.A.M.**, è l'acronimo di **Tecniche di Recupero con Attrezzature Meccaniche**, ed è il corso specifico e dedicato all'utilizzo di organi meccanici di recupero in tutti i loro aspetti. Serve a comprenderne l'effettiva necessità, la struttura, e il loro impiego in completa sicurezza. Il corso prevede, oltre alla parte teorica, esercizi sul campo con manovre e difficoltà sempre crescenti. Il Corso è aperto a tutte le categorie del presente regolamento. La somministrazione del Corso è riservata alla figura del Formatore (Art.17). In base al numero dei partecipanti al corso il FORMATORE ASI designato provvederà a nominare gli assistenti per la parte pratica che dovranno essere in regola con i rinnovi tecnici per l'anno in corso e selezionati tra preferibilmente tra gli ISTRUTTORI o, in mancanza, tra i Tecnici con corso Avanzato da almeno 3 anni.

Il **T.R.A.M** è suddiviso in due livelli e prevede 3 ore di formazione teorica e 16 ore di pratica.

- **Base**
- **Avanzato**

#### Base

Conoscenze Tecniche	Abilità	Competenze
<ul style="list-style-type: none"> <li>• Caratteristiche del verricello</li> <li>• Tipologia di verricello</li> <li>• Struttura meccanica</li> <li>• Telecomandi wireless o filo</li> <li>• Tipologia di cavi di recupero</li> <li>• Dimensionamento del verricello</li> <li>• Dimensionamento del cavo</li> <li>• Posizionamento sul veicolo</li> <li>• Punti di ancoraggio sul veicolo</li> <li>• Punti di ancoraggio in ambiente</li> <li>• Attrezzature base dedicate</li> <li>• Distanza di sicurezza</li> <li>• Recupero base</li> <li>• Autorecupero</li> <li>• Sicurezza in utilizzo</li> <li>• Segnali visivi di recupero</li> <li>• DPI obbligatori</li> </ul>	<ul style="list-style-type: none"> <li>• Conoscenza tecnica del verricello</li> <li>• Utilizzo in sicurezza</li> <li>• Recupero base con attrezzatura specifica</li> <li>• Utilizzo dei punti di ancoraggio sul veicolo per auto recupero</li> <li>• Utilizzo dei punti di ancoraggio in ambiente</li> <li>• Utilizzo e dimensionamento corretto di straps, grilli e ganci</li> <li>• Utilizzo dei segnali visivi di recupero</li> <li>• Utilizzo DPI</li> <li>• Team Work</li> </ul>	<ul style="list-style-type: none"> <li>• Utilizzo in sicurezza del verricello</li> <li>• Calcolo della distanza di sicurezza</li> <li>• Utilizzo corretto dell'attrezzatura base specifica</li> <li>• Utilizzo corretto dei DPI</li> <li>• Corretto utilizzo dei segnali visivi di recupero</li> <li>• Team Work</li> </ul>

## Avanzato

Conoscenze Tecniche	Abilità	Competenze
<ul style="list-style-type: none"> <li>• Integrazione del T.R.A.M Base</li> <li>• Recupero su differenti tipologie di terreno</li> <li>• Aderenza durante il recupero</li> <li>• Tecniche di recupero e autorecupero avanzate</li> <li>• Utilizzo attrezzatura specifica in modalità avanzata</li> <li>• Taglia e Campanella</li> <li>• Ganci e catene</li> <li>• Nodi di ritenuta principali</li> <li>• TirFor e suo utilizzo</li> <li>• Moltiplicatore di forza</li> <li>• Sistema di recupero Bull-Tire</li> <li>• Sistema di recupero Bush-Winch</li> <li>• Segnali visivi di recupero</li> <li>• Utilizzo di radio comunicazione per il recupero</li> </ul>	<ul style="list-style-type: none"> <li>• Conoscenza tecnica del verricello</li> <li>• Utilizzo in sicurezza</li> <li>• Recuperi avanzati con attrezzatura specifica</li> <li>• Ricerca di aderenza durante il recupero</li> <li>• Recuperi su differenti tipologie di terreno</li> <li>• Utilizzo del TirFor e attrezzatura specifica</li> <li>• Montaggio del sistema di recupero Bull-Tire</li> <li>• Utilizzo dei segnali visivi di manovra</li> <li>• Utilizzo DPI</li> <li>• Team Work</li> </ul>	<ul style="list-style-type: none"> <li>• Integrazione del T.R.A.M Base</li> <li>• Utilizzo dell'attrezzatura avanzata specifica</li> <li>• Utilizzo del TirFor e attrezzatura specifica</li> <li>• Utilizzo del sistema Bull-Tire</li> <li>• Utilizzo corretto dei DPI</li> <li>• Corretto utilizzo dei segnali visivi di manovra</li> <li>• Team Work</li> </ul>

### ART. 10

#### Acquisizione del titolo di Operatore T.R.A.M in fuoristrada

Il T.R.A.M, può essere acquisito se si è già in possesso almeno del Diploma Base di Guida Sicura in 4x4 e Fuoristrada o di Guida Turistica in 4x4.

Il T.R.A.M è modulo integrativo di specializzazione nella formazione per operatori di Guida Sicura in Emergenza e di Guida Turistica in 4x4.

## ART. 11

### Istruttore Guida Sicura in 4x4 e Fuoristrada

Si istituisce la figura dell'ISTRUTTORE Guida Sicura in 4x4 e Fuoristrada, quale figura professionale tecnica in grado di impostare la formazione lezioni teoriche e pratiche per quanto concerne la materia fuoristradistica. L'istruttore di fuoristrada è una figura tecnica abilitata e in grado di fronteggiare in sicurezza i sistematici problemi di guida in offroad, che si possono presentare a seconda dell'ambiente, delle condizioni meteo e caratteristiche dei veicoli. È in grado quindi di intervenire con spiegazione teorica e pratica ogni qualvolta si presenti un problema tecnico. L'Istruttore, in base alla formazione intrapresa nel proprio percorso esperienziale, potrà accedere al percorso per diventare Formatore

## ART. 12

### ISTRUTTORE Guida Sicura in 4x4 e Fuoristrada

Il Corso di formazione di ISTRUTTORE di Guida Sicura in 4x4 e Fuoristrada è di 40 ore complessive (teoria e pratica) effettuate esclusivamente presso la Scuola Nazionale del Settore.

Per accedere all'esame di ISTRUTTORE Guida Sicura in 4x4 e Fuoristrada il candidato deve essere in possesso, da non meno di due anni della qualifica di Tecnico Guida Sicura in 4x4 e Fuoristrada Avanzato rilasciato da ASI Settore Fuoristrada 4x4, in regola con i rinnovi e aver effettuato almeno 100 ore di tirocinio pratico in qualità di Assistente affiancando un Formatore autorizzato e presentare un elaborato tecnico di almeno 4 pagine, su un argomento inerente alla materia fuoristradistica a scelta concordato con il formatore.

## ISTRUTTORE Guida Sicura in 4x4 e Fuoristrada

Conoscenze	Abilità	Competenze
<ul style="list-style-type: none"> <li>Integrazione delle conoscenze derivanti dal Corso Base e Avanzato</li> <li>Caratteristiche del mezzo 4x4</li> <li>Lettura del terreno</li> <li>Angoli caratteristici</li> <li>Twist</li> <li>Ridotte e blocco differenziale</li> <li>Salite, discese, pendenze laterali, solchi</li> <li>Manovra d' Emergenza</li> <li>Tecniche di guida sulle varie tipologie di fondo sconnesso</li> <li>Superamento di ostacoli di difficoltà avanzata</li> <li>Recuperi con verricello</li> <li>Guado e snorkel</li> <li>Attrezzatura di recupero in fuoristrada</li> <li>Conoscenza del Road book</li> <li>Guida in notturna</li> <li>T.R.A.M</li> <li>Meccanica generale del veicolo</li> <li>GPS, funzionamento e utilizzo</li> <li>Tecniche di comunicazione espositiva</li> <li>Capacità di Team Work</li> <li>Utilizzo dei social e della comunicazione on line</li> <li>Utilizzo dei supporti digitali</li> <li>Norme di sicurezza</li> </ul>	<ul style="list-style-type: none"> <li>Utilizzo delle ridotte</li> <li>Superamento di twist, solchi, pendenze laterali, salite e discese</li> <li>Utilizzo della manovra d'emergenza</li> <li>Guida su differenti tipologie di terreno</li> <li>Messa in sicurezza dei veicoli con attrezzatura specifica</li> <li>Utilizzo dell'attrezzatura specifica di recupero</li> <li>Lettura e scrittura del Road-Book</li> <li>Lettura del terreno durante la guida in notturna</li> <li>Utilizzo del GPS</li> <li>Esposizione in aula delle materie tecniche e gestione della classe</li> <li>Esposizione e spiegazione sul campo delle materie tecniche durante le lezioni pratiche</li> <li>Attenzione alla sicurezza durante lo svolgimento delle attività didattiche durante lo svolgimento della pratica di guida</li> <li>Capacità di comunicazione</li> <li>Capacità relazionali</li> </ul>	<ul style="list-style-type: none"> <li>Predisposizione a svolgere l'attività in modo più sicuro ed efficace possibile</li> <li>Gestione della classe durante tutte le fasi di lavoro</li> <li>Valutazione dei rischi durante attività di gruppo o eventi della propria Associazione</li> <li>Gestione e organizzazione manifestazioni, eventi o tour</li> <li>Consapevolezza del proprio ruolo</li> <li>Capacità di osservazione</li> <li>Capacità di gestione del rischio</li> <li>Capacità di risoluzione dei problemi in sicurezza</li> <li>Capacità decisionali</li> <li>Capacità di gestire le richieste dell'utente;</li> <li>Conoscenza degli esercizi base ed avanzati nella preparazione alla guida in off-road</li> <li>Abbigliamento corretto, DPI</li> <li>Conoscenza approfondita delle tecniche avanzate di guida su terreni impervi</li> <li>Conoscenza approfondita sulle tecniche di recupero</li> <li>Conoscenza approfondita sull'utilizzo di attrezzature specifiche all'utilizzo in off-road</li> <li>Realizzazione di aree specifiche dedicate agli esercizi propedeutici alla guida in off-road</li> <li>Rispetto dell'ambiente</li> <li>Gestione del panico</li> <li>Gestione e rispetto della sicurezza</li> </ul>

## ART. 13

### Operatore di Guida Sicura in Emergenza

Si istituisce la figura dell'Operatore Guida Sicura in Emergenza per le attività nell'ambito associazionistico di Protezione Civile e Anti Incendio Boschivo (AIB), abilitato a guidare automezzi speciali preparati per le attività di soccorso. Questa figura è ESCLUSA dalla formazione di altri tecnici e operatori.

## ART. 14

### Operatore di Guida Sicura in Emergenza

La formazione di Operatore di Guida Sicura in Emergenza è riservata ad Associazioni ed Enti del Terzo Settore regolarmente iscritti al RUNTS che operano sul territorio Nazionale e che abbiano necessità di una preparazione tecnica inerente al proprio ruolo. Sono corsi specifici mirati, teorico e pratici, a partire da un minimo di 16 ore, con una o più verifiche finali teoriche o pratiche. Possono iscriversi ai corsi tutte le Associazioni ed Enti (Pubblici o Privati), ma potranno avere un'unica qualifica tecnica.

Al termine del Corso la Segreteria del Settore potrà riconoscere la qualifica di Operatore di Guida Sicura in Emergenza di Protezione Civile o AIB ai singoli partecipanti (a seconda del Corso effettuato). La somministrazione del corso per gli Operatori di Guida Sicura in Emergenza è esclusivamente riservata alla figura del FORMATORE ASI appartenente alla scuola 4x4 del Settore Fuoristrada (Art. 17). In base al numero dei partecipanti al corso, il FORMATORE SENIOR ASI con lettera d'incarico e designato provvederà, con l'ausilio del Responsabile Nazionale del Settore a nominare gli assistenti per la parte pratica che dovranno essere in regola con i rinnovi tecnici per l'anno in corso e selezionati tra gli ISTRUTTORI o, in mancanza, tra i Tecnici con corso Avanzato da almeno 3 anni.

Conoscenze Tecniche	Abilità	Competenze
<ul style="list-style-type: none"> <li>• Caratteristiche del mezzo</li> <li>• Lettura del terreno</li> <li>• Angoli caratteristici</li> <li>• Twist</li> <li>• Ridotte e blocco differenziale</li> <li>• Salite, discese, pendenze laterali, solchi</li> <li>• Manovra d' Emergenza</li> <li>• Tecniche di guida sulle varie tipologie di fondo sconnesso</li> <li>• Utilizzo dei mezzi speciali</li> <li>• Tecniche di recupero Base</li> <li>• Conoscenza del verricello</li> </ul>	<ul style="list-style-type: none"> <li>• Utilizzo delle ridotte</li> <li>• Superamento di twist, solchi, pendenze laterali, salite e discese</li> <li>• Utilizzo della manovra d'emergenza</li> <li>• Guida su differenti tipologie di terreno</li> <li>• Manovre con mezzi speciali su terreni impervi</li> <li>• Attenzione alla sicurezza durante lo svolgimento delle attività</li> <li>• Utilizzo delle attrezzature di recupero Base e del verricello</li> </ul>	<ul style="list-style-type: none"> <li>• Consapevolezza del proprio ruolo</li> <li>• Capacità di valutazione dell'Emergenza</li> <li>• Capacità di osservazione</li> <li>• Capacità decisionali</li> <li>• Capacità di valutazione dei rischi durante la guida su terreni non preparati</li> <li>• Valutazione del territorio durante condizioni meteo avverse</li> <li>• Capacità valutativa del mezzo operativo durante la guida</li> <li>• Utilizzo DPI specifici</li> <li>• Utilizzo dell'attrezzatura base di recupero</li> <li>• Utilizzo del verricello</li> <li>• Gestione del panico</li> <li>• Gestione e rispetto della sicurezza</li> <li>• Rispetto dell'ambiente</li> <li>• Team Work</li> </ul>

#### ART. 15

##### Accompagnatore Turistico in 4x4

Si istituisce la figura di Accompagnatore Turistico in 4x4 ,per le attività nell'ambito organizzativo di tour escursionistici in aree, regioni e paesi che necessitano di preparazione per l'utilizzo di veicoli a trazione integrale e attrezzature specifiche. Questa figura è ESCLUSA dalla formazione di altri tecnici e operatori.

#### ART. 16

##### Accompagnatore Turistico in 4x4

La formazione di Accompagnatore Turistico è riservata ad Associazioni , Agenzie e personale che operano sul territorio Nazionale ed Estero e abbiano la necessità di una preparazione tecnica inerente al proprio ruolo di accompagnatore. Sono corsi specifici mirati, teorico e pratici, a partire da un minimo di 24 ore, con una o più verifiche finali teoriche o pratiche. L'iscrizione e superamento del corso , prevede un'unica qualifica tecnica. Al termine del Corso la Segreteria del Settore potrà riconoscere la qualifica di Accompagnatore Turistico in 4x4 ai relativi partecipanti. La somministrazione del corso per gli operatori nel settore turistico è riservata esclusivamente alla figura del FORMATORE Senior ASI (Art. 17).In base al numero dei partecipanti al corso, il FORMATORE Senior ASI designato, in accordo con il Responsabile Nazionale di settore provvederà a nominare gli Assistenti per la parte pratica che dovranno essere in regola con i rinnovi tecnici per l'anno in corso e selezionati preferibilmente tra gli ISTRUTTORI con almeno 3 anni di esperienza o, in mancanza, tra i Tecnici con corso Avanzato da almeno 5 anni.

## CONOSCENZE TECNICHE E COMPETENZE DELL' ACCOMPAGNATORE TURISTICO

Conoscenze	Abilità	Competenze
<ul style="list-style-type: none"> <li>• Caratteristiche del veicolo 4x4</li> <li>• Lettura del terreno</li> <li>• Angoli caratteristici</li> <li>• Twist</li> <li>• Ridotte e blocco differenziale</li> <li>• Salite, discese, pendenze laterali, solchi</li> <li>• Manovra d' Emergenza</li> <li>• Tecniche di guida sulle varie tipologie di fondo sconnesso</li> <li>• Superamento di ostacoli di media difficoltà</li> <li>• Recuperi con verricello</li> <li>• Guado e snorkel</li> <li>• Attrezzatura di recupero in fuoristrada</li> <li>• Conoscenza del Road book</li> <li>• Guida in notturna</li> <li>• Meccanica generale del veicolo</li> <li>• GPS, funzionamento e utilizzo</li> <li>• Bussola, funzionamento e lettura</li> <li>• Punti cardinali , rosa dei venti</li> <li>• Nozioni base di metereologia</li> <li>• Utilizzo dei principali sistemi di comunicazione</li> <li>• Lettura delle carte stradali</li> <li>• Orientamento cartografico</li> <li>• Tecniche di comunicazione espositiva</li> <li>• Capacità di Team Work</li> <li>• Tecniche base di primo soccorso</li> <li>• Utilizzo dei social e della comunicazione on line</li> <li>• Utilizzo dei supporti digitali</li> <li>• Norme di sicurezza</li> <li>• Conoscenza base di sistemi per la sopravvivenza in ambienti impervi</li> <li>• Conoscenza della lingua inglese</li> </ul>	<ul style="list-style-type: none"> <li>• Utilizzo delle ridotte</li> <li>• Superamento di twist, solchi, pendenze laterali, salite e discese</li> <li>• Utilizzo della manovra d'emergenza</li> <li>• Guida su differenti tipologie di terreno</li> <li>• Messa in sicurezza dei veicoli con attrezzatura specifica</li> <li>• Utilizzo dell'attrezzatura specifica di recupero</li> <li>• Lettura e scrittura del Road-Book</li> <li>• Lettura del terreno durante la guida in notturna</li> <li>• Utilizzo del GPS e della bussola</li> <li>• Esposizione in aula delle materie tecniche e gestione della classe</li> <li>• Esposizione e spiegazione sul campo delle materie tecniche durante le lezioni pratiche</li> <li>• Attenzione alla sicurezza durante lo svolgimento delle attività didattiche durante lo svolgimento della pratica di guida</li> <li>• Capacità di comunicazione</li> <li>• Capacità relazionali</li> <li>• Utilizzo di risorse per la sopravvivenza</li> <li>• Verifica delle condizioni meteo</li> <li>• Conoscenza della lingua inglese parlata e scritta</li> </ul>	<ul style="list-style-type: none"> <li>• Predisposizione a svolgere l'attività in modo più sicuro ed efficace possibile</li> <li>• Gestione del gruppo durante tutte le fasi di del tour</li> <li>• Valutazione dei rischi durante attività di gruppo o eventi del gruppo</li> <li>• Gestione e organizzazione manifestazioni, eventi e tour</li> <li>• Consapevolezza del proprio ruolo</li> <li>• Capacità di osservazione</li> <li>• Capacità di gestione del rischio</li> <li>• Capacità di risoluzione dei problemi in sicurezza</li> <li>• Capacità decisionali</li> <li>• Capacità di gestire le richieste dell'utente;</li> <li>• Conoscenza degli esercizi base ed avanzati nella preparazione alla guida in off-road</li> <li>• Abbigliamento corretto, DPI</li> <li>• Conoscenza approfondita delle tecniche avanzate di guida su terreni impervi</li> <li>• Conoscenza approfondita sulle tecniche di recupero</li> <li>• Conoscenza approfondita sull'utilizzo di attrezzature specifiche all'utilizzo in off-road</li> <li>• Rispetto dell'ambiente</li> <li>• Gestione del panico</li> <li>• Gestione e rispetto della sicurezza</li> <li>• Qualifica di soccorritore</li> <li>• Sopravvivenza di base in ambienti impervi</li> <li>• Conoscenza della lingua inglese parlata e scritta.</li> </ul>

## ART. 17

### Formatore ASI in Guida Sicura in 4x4 e Fuoristrada

Si istituisce la figura del FORMATORE ASI in Guida Sicura in 4x4 e Fuoristrada, quale figura professionale abilitata alla didattica. Il formatore è, nella fase iniziale, un formatore con esperienza valutato e selezionato dal Responsabile Nazionale o dal CTN. Il FORMATORE ASI in Guida Sicura in 4x4 e Fuoristrada si occupa di processi formativi e didattici per tutte le figure riconosciute in ambito fuoristradistico da ASI. Contribuisce attivamente nella costruzione della formazione e della didattica ogni qual volta si renda necessario.

Rimane stabilito che i corsi per formatori verranno erogati esclusivamente dalla sede centrale ASI SETTORE FUORISTRADA (Art.3 comma 3).

I livelli di formazione sono tre: **assistente alla formazione, tutor e formatore dei docenti ("senior")**.

Il **primo livello** per l'istruttore qualificato quale assistente alla formazione, viene ottenuto dopo aver seguito 8 giornate formative (2 giornate con 4 moduli ciascuno) e aver superato tutte le prove necessarie.

Il **secondo livello**, con la qualifica di tutor, si ottiene dopo almeno 6 mesi dall'ottenimento del primo livello, dopo altrettante 8 giornate formative e aver superato le prove annesse. È facoltà di ASI e del Responsabile Nazionale, fare prove preliminari per comprenderne il grado di maturazione successivo ed ammetterlo al terzo livello.

Il **terzo livello**, quale formatore senior, si ottiene dopo almeno 6 mesi dall'ottenimento del secondo livello, dopo altrettante 8 giornate formative e aver superato le prove annesse. Eventuali elementi di tirocinio del formatore presso la struttura dove opera l'istruttore, possono essere inseriti nel percorso se ritenuti necessari dal CTN di ASI SETTORE FUORISTRADA o dal Formatore di riferimento.

È consentito, sempre a discrezione del CTN e del formatore, ammettere ai livelli successivi gli allievi che pur non superando l'esame, siano meritevoli della conoscenza ad hoc conseguente, come semplici uditori, senza per questo ottenere altresì il titolo, né partecipare all'esame se non quale prova facoltativa.

Le scuole riconosciute dovranno, al proprio interno, avere almeno un FORMATORE ASI in Guida Sicura in 4x4 e Fuoristrada.

## ART.18

La formazione del FORMATORE, deve essere di minimo 192 ore.

Per accedere all'esame per FORMATORE ASI in Guida Sicura in 4x4 e Fuoristrada, quale corso avanzato sulla costruzione dei processi formativi, il candidato deve aver superato l'idoneità di ISTRUTTORE ASI in Guida Sicura in 4x4 e Fuoristrada da almeno tre anni.

Possono essere ammessi come uditori, a discrezione del CTN e di concerto con il formatore, istruttori e tecnici degni di nota, che ne facessero diretta richiesta o tramite l'associazione affiliata, sempre con un massimo di uno ogni dieci istruttori.



La metodologia proposta è di tipo misto ed è caratterizzata da:

- Realizzazione di un bilancio di competenze che consentirà a ciascun partecipante di individuare il livello di conoscenze e competenze didattiche e formative di cui è in possesso. Questa attività sarà realizzata nella fase preliminare del percorso al fine di supportare ciascun partecipante e di orientarlo nella sua attività di auto-formazione e lavorativa.
- Formazione in presenza: è prevista l'alternanza tra lezioni frontali, per il trasferimento di contenuti teorici e tecnici, per lo svolgimento di esercitazioni e simulazioni, per la sperimentazione di casi di studio, gruppi di lavoro a tema, per approfondire specifici argomenti e gruppi di lavoro destrutturati, per facilitare la decodifica dell'esperienza e la trasformazione in azione finalizzata.
- Sviluppo del project work tramite l'assistenza in remoto (con facoltà dell'uso delle tecnologie) di un FORMATORE ASI in Guida Sicura in 4x4 e Fuoristrada. Ogni partecipante dovrà individuare un progetto da approfondire individualmente e che dovrà essere collegato ad una ASD individuata/concordata con il Responsabile Nazionale del Settore o al proprio. Ciascun partecipante sarà supportato da un tutor a cui potrà richiedere supporto metodologico, supervisione scientifica, consulenza formativa e didattica nelle attività di elaborazione del project work, di gestione degli stati di avanzamento del lavoro, dell'analisi e risoluzione delle criticità e di verifica e validazione delle azioni correttive.
- Approfondimenti attraverso il dialogo all'interno della specifica comunità di pratica con l'ausilio della piattaforma web dell'Associazione dove i partecipanti potranno accedere a documenti e informazioni inerenti i temi oggetto del percorso.

Gli argomenti sui quali il candidato dovrà essere preparato e sarà esaminato, nel primo livello saranno i seguenti:

- gestione amministrativa di una ASD o di un ETS;
- procedure;
- visione dei bisogni per cui la formazione viene richiesta dal discente, facendone una scala valoriale di priorità, almeno conscia;
- aspetti relativi i prerequisiti della professione di formatore che hanno a che fare con le passioni e le emozioni che si provano di fronte alla possibilità di cambiare il corso delle cose attraverso l'apprendimento (il ruolo della consapevolezza come stimolo, partendo da R. Dilts);
- analisi dei temi inerenti l'analisi organizzativa, gli scenari competitivi e collaborativi, elaborazione di piani di sviluppo e auto sviluppo rispetto alla fonte di provenienza (organizzazione e comunità di appartenenza);
- modulazione dei contenuti (grammatica) quale modo di contaminare le idee e far emergere la parte personale;
- un mondo in evoluzione: fare formazione in un contesto di crisi.
- il ruolo della formazione e dei formatori: lettura dei bisogni e delle interconnessioni recondite (perché). Il senso della responsabilità dinamica;
- sviluppo progettuale: comprendere i processi tramite i sistemi. La comunicazione efficace e il rapport. Come la volontà diviene forma di senso (Io S.M.A.R.T.);
- definizione di piani di sviluppo e auto sviluppo.

Gli argomenti sui quali il candidato dovrà essere preparato e sarà esaminato, nel secondo livello saranno i seguenti:

- focalizzare l'attenzione sul processo formativo e sul ciclo di vita della formazione anche rispetto al settore specifico;
- appropriarsi degli aspetti metodologici e strumentali caratteristici di ciascuna specifica fase del ciclo di vita della formazione (project management);
- arrivare ad un obiettivo: la capacità di superare ostacoli e obiezioni, anche interne al sé o al contesto (lo smarter di Chambah e modello di base);
- come la consapevolezza può diventare applicazione pratica: l'evoluzione emotiva da passiva ad attiva (dal sogno al talento);
- gestione di dinamiche e processi e applicativi PNEI laddove necessari (Selye);
- tracce di analisi transazionale e suoi sviluppi (Berne);
- metodo comportamentale e metodo di base figurato (Erikson);
- strategie per rinforzare l'apprendimento;
- flessibilità e ascolto: ascoltare il contesto, il committente, gli allievi;
- iniziativa personale: "darsi da fare" per trovare le soluzioni e attivare mondi possibili;
- comunicazione e negoziazione: comunicare e negoziare obiettivi e strumenti;
- lavoro in gruppo e lavoro cooperativo;
- il processo della formazione: un overview;
- analisi della domanda e diagnosi dei fabbisogni;
- progettazione della formazione e gestione e organizzazione della formazione;
- valutazione e monitoraggio.

Gli argomenti sui quali il candidato dovrà essere preparato e sarà esaminato, nel terzo livello saranno i seguenti:

- macro-progettazione e Micro-progettazione;
- project work: progettare un intervento formativo;
- organizzazione e gestione dei processi d'aula;
- parlare in un contesto didattico;
- costruire una "lezione";
- animare gruppi e dinamiche d'aula;
- gli strumenti: casi, simulazioni, esercitazioni, role playing, giochi e pianificazione delle attività associative;
- progettare e utilizzare casi, simulazioni, esercitazioni, role playing, giochi e pianificazione delle attività associative;
- l'arte del feedback: il gruppo come sistema che apprende;
- project work: microprogettare un intervento formativo
- valutazione del gradimento e dell'apprendimento;
- outdoor: strumento ludico di apprendimento;
- web 2.0: blog, social media, piattaforme collaborative e Serious game;
- formazione one to one (coaching, tutoring, counseling, mentoring, pratica filosofica);
- project work: progettare un intervento formativo utilizzando uno specifico approccio formativo e i relativi strumenti.

## CONOSCENZE TECNICHE E COMPETENZE DEL FORMATORE

Conoscenze Tecniche	Abilità	Competenze
<ul style="list-style-type: none"> <li>• Integrazione delle conoscenze derivanti dal Corso Base, Avanzato, T.R.A.M Avanzato, Istruttore</li> <li>• Caratteristiche del mezzo 4x4</li> <li>• Lettura del terreno</li> <li>• Angoli caratteristici</li> <li>• Twist</li> <li>• Ridotte e blocco differenziale</li> <li>• Salite, discese, pendenze laterali, solchi</li> <li>• Manovra d' Emergenza</li> <li>• Tecniche di guida sulle varie tipologie di fondo sconnesso</li> <li>• Superamento di ostacoli di difficoltà avanzata</li> <li>• Utilizzo e recuperi con verricello</li> <li>• Tecniche avanzate di recupero con verricello e attrezzatura</li> <li>• Nuove attrezzature di recupero</li> <li>• Conoscenza, sviluppo e lettura del Road book</li> <li>• Guida in notturna</li> <li>• Guida su sabbia</li> <li>• Meccanica generale del veicolo</li> <li>• GPS, funzionamento e utilizzo</li> <li>• Ricetrasmittenti</li> <li>• Tecniche di comunicazione espositiva</li> <li>• Capacità di Team Work</li> </ul>	<ul style="list-style-type: none"> <li>• Utilizzo delle ridotte</li> <li>• Superamento di twist, solchi, pendenze laterali, salite e discese</li> <li>• Utilizzo della manovra d'emergenza</li> <li>• Guida su differenti tipologie di terreno</li> <li>• Messa in sicurezza dei veicoli con attrezzatura specifica</li> <li>• Utilizzo dell'attrezzatura specifica di recupero</li> <li>• Lettura e scrittura del Road-Book</li> <li>• Lettura del terreno durante la guida in notturna</li> <li>• Utilizzo del GPS</li> <li>• Esposizione delle materie tecniche e gestione della classe</li> <li>• Esposizione e spiegazione sul campo delle materie tecniche e teoriche durante le lezioni</li> <li>• Attenzione alla sicurezza durante lo svolgimento delle attività didattiche durante lo svolgimento della pratica di guida.</li> </ul>	<ul style="list-style-type: none"> <li>• Predisposizione a svolgere attività in modo più sicuro ed efficace possibile</li> <li>• Consapevolezza del proprio ruolo</li> <li>• Capacità di gestire e organizzare programmazioni tecniche e teoriche specifiche</li> <li>• Gestione della classe durante tutte le fasi di lavoro</li> <li>• Capacità di analisi</li> <li>• Capacità di osservazione</li> <li>• Capacità di gestione del rischio</li> <li>• Capacità di risoluzione dei problemi in sicurezza</li> <li>• Capacità decisionali</li> <li>• Conoscenza degli esercizi base ed avanzati nella preparazione alla guida in off-road</li> <li>• Conoscenza dei diversi metodi di spiegazione</li> <li>• Tecniche di acquisizione informazioni</li> <li>• Realizzazione di aree specifiche dedicate agli esercizi propedeutici alla guida in off-road</li> <li>• Abbigliamento corretto, DPI</li> <li>• Conoscenza approfondita delle tecniche di guida su terreni impervi</li> <li>• Conoscenza approfondita sulle tecniche di recupero</li> <li>• Conoscenza approfondita sull'utilizzo di attrezzature specifiche all'utilizzo in off-road</li> <li>• Gestione del panico</li> <li>• Gestione e rispetto della sicurezza</li> <li>• Rispetto dell'ambiente</li> <li>• Conoscenza approfondita delle linee guida dell'Ente Nazionale e del Settore</li> <li>• Conoscenza delle procedure qualitative dell'Ente</li> <li>• Conoscenza del Codice Deontologico del Settore e dell'Ente</li> <li>• Rispetto dei Ruoli all'interno dell'Ente</li> </ul>

## ART. 19

### Il Comitato Tecnico Nazionale (CTN)

Il Responsabile Nazionale del Settore in accordo con la Direzione tecnica di ASI, nomina i membri del "Comitato Tecnico Nazionale" (CTN), con durata quadriennale, **salvo revoca inappellabile per i singoli membri**:

- a) quale organo preposto per regolamentare le diverse attività (nazionali, regionali e locali) che compongono il settore;
- b) quale organo di controllo sul territorio che garantisca la massima serietà dei propri iscritti;
- c) per definire la conformità dei progetti formativi che le diverse scuole propongono agli allievi;
- d) per definire programmi di valutazione ed esame;
- e) partecipa al rilascio riconoscimenti, qualifiche;
- f) tratta questioni eminentemente tecniche e deontologiche;
- g) relaziona, per le rispettive competenze, al Responsabile Nazionale;
- h) ha anche il compito di valutare l'adeguatezza delle tecniche e degli strumenti di training utilizzati;
- i) provvederà a concordare con le scuole presenti sul territorio programmi idonei per la formazione e l'educazione continua della professione di educatore e di quelle di istruttore;
- j) nomina i membri del coordinamento.

Il CTN sarà composto da:

- k) Responsabile Nazionale del Settore (presidente);
- l) un delegato facente parte del Comitato ASI Liguria (vice presidente);
- m) un segretario (membro della segreteria di Settore del Comitato ASI Liguria);
- n) due formatori già membri di ASI SETTORE FUORISTRADA da almeno 3 anni (senza diritto di voto)
- o) un Coordinatore Tecnico Regionale in rappresentanza di una o più regioni, nominato direttamente da Responsabile Nazionale del Settore

1. Il CTN si potrà convocare in seduta plenaria, almeno una volta l'anno, nel primo trimestre.
2. Il CTN potrà autoconvocarsi, con la maggioranza più uno, dei componenti con richiesta motivata al Responsabile Nazionale.
3. Le riunioni del CTN sono valide quando sono presenti almeno la metà più uno dei componenti in prima convocazione. In seconda convocazione la riunione è valida qualsiasi sia il numero dei membri presenti. Le riunioni del CTN hanno carattere consultivo.
4. Il CTN, attraverso il Responsabile Nazionale, ha altresì:
  - a) l'obbligo di riferire alla DIREZIONE NAZIONALE di ASI sul comportamento degli operatori, tecnici, istruttori, formatori, sull'espletamento dei loro compiti e su quanto riguarda il decoro ed il prestigio degli stessi, proponendo eventuali sanzioni disciplinari a carico di quelli che abbiano tenuto comportamenti in tal senso non confacenti o che contravvengano al codice deontologico, a seguito di denuncia pervenuta al CTN medesimo, o comunque dei quali si ha comprovata conoscenza.

Il CTN, attraverso il Responsabile Nazionale può proporre alla DIREZIONE NAZIONALE di ASI, i seguenti provvedimenti disciplinari, che comunque potranno essere decisi e applicati dalla COMMISSIONE ETICA di primo grado e COLLEGIO DEI PROBIVIRI, DI PRIMO E SECONDO GRADO:

- a. richiamo;
  - b. censura;
  - c. sospensione fino a tre anni;
  - d. cancellazione dall'albo degli operatori tecnici-istruttori-formatori;
  - e. espulsione definitiva senza possibilità di riammissione.
5. Il Responsabile Nazionale, qualora ne ravvedesse la necessità, ha la facoltà di nominare dei Comitati Tecnici Regionali che dipenderanno direttamente dal CTN.
6. Il CTN, nominerà annualmente la COMMISSIONE DI ESAME (CE) la quale avrà il compito di valutare la preparazione delle figure professionali di cui ai precedenti articoli del presente disciplinare, assegnare i crediti formativi, promuovere o rimandare ad altra sessione i candidati.
- a. La CE potrà essere composta da tre a cinque membri interni ad ASI Settore Fuoristrada scelti secondo il seguente criterio:
    - FORMATORI (o istruttori riguardo il livello d'esame) ASI SETTORE FUORISTRADA di cui uno delegato direttamente dal responsabile nazionale del settore;
    - Il Presidente stesso, che, di norma, corrisponde con la figura del COORDINATORE ESAMI, per sovrintendere il buon andamento della prova d'esame e riferisce alla Direzione nazionale qualsiasi anomalia e/o comportamenti poco consoni da parte dei candidati, ove lo ritenga opportuno.

Nelle scuole accreditate, con cui il Responsabile del Settore ha sviluppato accordi, firmati e depositati presso la sede del Comitato ASI Liguria, l'esame ai candidati è previsto presso la sede della scuola e potrà essere inviato, dal Presidente, un solo membro della commissione che ne certifichi il buon andamento. Il COMMISSARIO D'ESAME potrà decidere se respingere il candidato e potrà intervenire in ogni momento durante l'esame.

La decisione della CE e del Commissario d'Esame è inappellabile

## ART. 20

### Il Coordinatore Tecnico regionale (CTR)

#### II COORDINATORE TECNICO REGIONALE:

- Viene nominato direttamente dal Responsabile Nazionale del Settore;
- Può ricoprire tale ruolo per una o più Regioni, su decisione del Responsabile Nazionale
- Se accetta l'incarico, entra a far parte del comitato tecnico nazionale e si interfaccia sempre con il Responsabile Nazionale;
- Tutte le iniziative dei coordinatori devono essere approvate dal Responsabile Nazionale del settore;
- L'incarico di cui sopra non prevede nessuna remunerazione, ma se accettato verrà svolto con il sano spirito del volontariato sportivo e sociale previsto dalla nostra organizzazione.
- La nomina non ha limite di tempo. La modifica o la revoca di tale incarico potrà avvenire per richiesta esplicita dell'incaricato, o su decisione motivata del Responsabile Nazionale.
-

## ART. 21

### Il Comitato Tecnico Specifico (CTS)

Il Comitato Tecnico Specifico:

- procede alla proposta di nomina, da presentare al CTN, del coordinatore dei giudici, laddove siano necessari, che a sua volta diventa parte integrante del comitato stesso;
- si riunisce insieme a tutte le associazioni regionali abilitate per il settore, con le quali può redigere un calendario per i corsi e le gare della disciplina stessa;
- dovrà rispettare l'organigramma tecnico e il regolamento tecnico nazionale;
- attraverso il CT dovrà informare sempre il Responsabile nazionale del settore di tutte le iniziative programmate, così come previsto anche per i coordinatori giudici, e i membri costituenti il comitato tecnico. Il CT verrà convocato alle riunioni del Comitato Tecnico per relazionare sulle attività svolte, quanto in programma e sulle proposte del Comitato Tecnico stesso.

## ART. 22

### Elenco/Albo ASI

ASI istituisce e tiene depositato presso la sua sede centrale l'elenco degli Operatori, Tecnici, Istruttori, Formatori, Steward, Assistenti di Gara, Navigatori, Cronometristi, Tecnici Specializzati e provvede all'iscrizione ufficiale nel medesimo elenco, del candidato risultato idoneo dietro versamento di una quota di iscrizione. Il candidato per poter essere iscritto all'elenco di cui sopra deve sottoscrivere il codice deontologico ed accettare di rendere di pubblica fruibilità i propri dati anagrafici e curriculari oltre ad essere in regola con le quote di rinnovo previste e/o eventuali crediti formativi se previsti dalla figura specifica.

ASI provvederà alla pubblicazione dell'elenco, con i relativi aggiornamenti, con cadenza annuale o biennale.

## ART. 23

Per quanto non specificato dal presente disciplinare si fa riferimento:

- allo statuto e ai regolamenti ASI;
- al codice deontologico;
- ai regolamenti CONI;
- alle normative vigenti, nonché alle Ordinanze ministeriali.
- 

Per necessità di carattere normativo dovesse essere necessario rivedere il presente disciplinare, è facoltà del Responsabile del Settore operare in tal senso, a sua piena discrezione. Per quanto non è espressamente descritto in questo regolamento si fa riferimento al Disciplinare - Codice Deontologico, a tutti i regolamenti ASI, e al CONI in vigore.

**Il presente regolamento è redatto in conformità a tutti i regolamenti interni ASI ( a titolo esemplificativo e non esaustivo Statuto, Regolamento Organico, Linee Guida) e a tutte le disposizioni legislative e regolamentari, sia comunitarie che nazionali o locali. La ratifica da parte della Giunta Esecutiva del presente regolamento si intende per sola presa visione ed il fiduciario si impegna a rispettare le istruzioni della competente Direzione Tecnica, garantendone l'esecuzione secondo quanto sopra descritto.**